



Linea Parete Cartongesso

MANTOBIT

Doppio isolamento, dall'acqua e dal rumore

VANTAGGI

- Basso spessore
- Alto isolamento
- Impermeabilizzabile

DESCRIZIONE

Pannello fonoimpedente, con effetto massa-molla-massa, costituito da un sandwich di due membrane elastomeriche da 4 Kg/mq con interposto un polietilene espanso reticolato chimicamente dello spessore di 5 mm.

Viene applicato con normali tasselli in plastica a testa larga e sigillato con Rotocell AD nelle giunzioni. Il prodotto può essere utilizzato anche per l'isolamento acustico dei tetti ventilati, per sottotetti abitati e per l'isolamento acustico di solai in legno, al di sotto degli impianti tecnici.

DIMENSIONI

Spessore	mm	4 + 5 + 4 mm
Formato	Lastra	1,20 x 1,20 m
Confezione	Bancale	108 mq
Peso	Kg/mq	8,45 kg/mq



DATI TECNICI

Abbattimento acustico

UNI EN ISO 140/3
UNI EN ISO 717/1

28,5 dB

VOCE DI CAPITOLATO

Sp. 4 + 5 + 4 mm

L'isolamento acustico delle pareti, contropareti, controsoffitti, verrà realizzato mediante fissaggio meccanico della lastra acustica MANTOBIT sp. 4 + 5 + 4 mm, composta da una doppia membrana elastomerica da 4 Kg/mq accoppiate ad un manto costituito da un polietilene reticolato chimico densità 35 Kg/mc additivato E.V.A. e spessore 5 mm.

La lastra ha dimensioni 1,20 x 1,20 m e possiede un potere fonoisolante $R_w = 28,5$ dB (secondo la UNI EN ISO 140/3 e UNI EN ISO 717/1).

Per una ottimizzazione acustica, il sistema dovrà essere completato con una struttura metallica e dalla lastra acustica Phonoprill.

Si procederà poi con la stuccatura di tutti i giunti e la relativa finitura della partizione.

DOP

La POLYMAXITALIA SRL con sede in Via Mestre n° 4 di Castelfranco Veneto, azienda operante nel settore della produzione e commercializzazione di materiali e sistemi per l'isolamento acustico degli edifici e sottoposta a controllo di qualità ISO 9001, con riferimento al Regolamento Europeo 305/2011 (ex Direttiva 89/106), recante la regolamentazione delle prestazioni dei prodotti da costruzione, in vigore da 1° Luglio 2013:

“data l'assenza di norme europee armonizzate per i prodotti con funzione di isolamento acustico, risultato la prestazione dipendente non dal singolo prodotto ma da un insieme di componenti combinati e dal sistema edilizio di base”,

DICHIARA

che per il prodotto MANTOBIT sp. 4 + 5 + 4 mm, non è vincolato al processo di certificazione finalizzato alla produzione della dichiarazione di prestazione.

A tal riguardo fanno fede i dati riportati nella relativa scheda prodotto.



DATI MATERIE PRIME

Membrana elastomerica sp. 4 mm

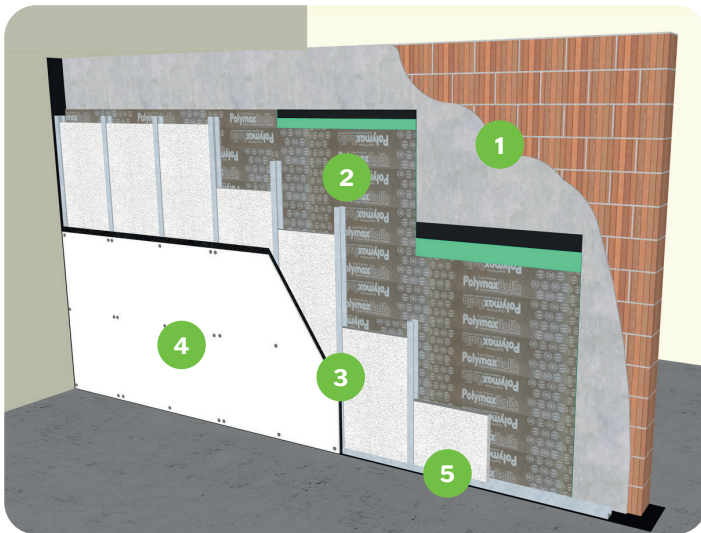
Peso	4 kg/mq	EN 1849-1
Impermeabilità	60 kPa	EN 1928
Flessibilità a freddo	- 10 °C	EN 1109
Flessibilità a caldo	120 °C	EN 1110
Resistenza a trazione longitudinale	300 N	EN 12311 - 1
Resistenza a trazione trasversale	200 N	EN 12311 - 1
Allungamento a rottura longitudinale e trasversale	2%	EN 12311 - 1
Resistenza a lacerazione longitudinale e trasversale	70 N	EN 12310 - 1
Reazione al fuoco	F	EN 13501-1

Polietilene sp. 5 mm

Densità	35 Kg/mc	ISO 845
Resistenza alla trazione longitudinale	0,38 Mpa	ISO 1798
Resistenza alla trazione trasversale	0,32 Mpa	ISO 1798
Allungamento a rottura longitudinale	185,9 %	ISO 1798
Allungamento a rottura trasversale	151,1 %	ISO 1798
Sforzo - deformazione in compressione (10 %)	0,025 Mpa	ISO 3386
Sforzo - deformazione in compressione (25 %)	0,043 Mpa	ISO 3386
Sforzo - deformazione in compressione (30 %)	0,125 Mpa	ISO 3386
Assorbimento all'acqua	< 2%	UNI EN 12087
Conducibilità termica a 10°C	0,0402 W/mK	UNI EN 12667
Conducibilità termica a 40°C	0,0432 W/mK	UNI EN 12667



SCHEMA DI POSA



STRATIGRAFIA

1. Muratura esistente di spessore variabile
2. Pannello fonoimpedente **MANTOBIT**
3. Lastra termo-acustica **POLYWALL**
4. Lastra acustica **PHONOPRILL** fissata alla struttura metallica
5. Fascia desolarizzante **ROTOCELL AD** sul resto del perimetro

FASE 1

Applicare a ridosso della parete in laterizio il pannello termo-acustico **MANTOBIT**, posato con giunti perfettamente accostati e fissato al paramento esistente per punti con 5 tasselli in pvc per singola lastra.

FASE 2

Applicare sul solaio a terra l'apposita striscia in eco-gomma **STRISCIA POLYPRILL** e a ridosso del resto dei lati della controparete l'apposita fascia monoadesiva **ROTOCELL AD**, avendo cura di posicionarle in modo da disgiungere sia la struttura metallica sia la lastra finale.

FASE 3

Posare la guida perimetrale sopra alla striscia **POLYPRILL** e sul lato superiore del solaio sopra alla fascia **ROTOCELL AD**. Installare i relativi montanti con passo 600 mm, inseriti nell'estremità delle guide orizzontali prima segnalate.

FASE 4

Inserire all'interno dei montanti il pannello fonoassorbente in ecofibra **POLYWALL**, avendo cura di posizionarlo in modo da ricoprire l'intera superficie della parete.

Si consiglia di posizionarlo con maggiore cura nei punti in corrispondenza dei fori necessari per il passaggio di scatole che possano forare la lastra di rivestimento finale.

FASE 5

Avvitare la lastra **PHONOPRILL** con apposite viti fosfatate autoperforanti poste ad interasse 25 cm. La lastra dovrà essere posizionata a contatto della striscia **ROTOCELL AD** e **STRISCIA POLYPRILL**.

Emanuele Bonifazi
Responsabile Direzione Tecnica



SCHEDA SICUREZZA

1. Identificazione del prodotto

Identificazione del prodotto	Mantobit	
Identificazione della società	POLYMAXITALIA S.r.l.	Via Mestre, 4 Z.I. - 31033 Castelfranco Veneto (TV) - Italia - Tel. +39 0423 493544

2. Identificazioni di pericolo

Rischio Incendio/infiammabilità	In caso di incendio possono essere fumi e gas pericolosi.
Rischio per la salute	Durante la manipolazione l'espanso potrebbe caricarsi elettrostaticamente per sfregamento e potrebbe provocare scintille. La guaina nell'utilizzo non riscaldato, non esistono rischi da inalazione di sostanze potenzialmente pericolose (fumi e vapori), con particolare riferimento ad ambienti confinati.

3. Misure di primo soccorso

In caso di inalazione	In caso di irritazione del tratto respiratorio superiore dovuto all'inalazione dei prodotti di decomposizione del materiale spostare la persona coinvolta all'aria aperta. In caso i sintomi persistano, consultare un medico. In caso di blocco respiratorio applicare l'autorespiratore. Contattare immediatamente l'assistenza medica.
In caso di contatto cutaneo	In caso di irritazione della cute dovuto al contatto dei prodotti di decomposizione del materiale, immergere o sciacquare immediatamente in abbondante acqua fredda la parte colpita. Contattare immediatamente l'assistenza medica. Non tentare di rimuovere il materiale dalla pelle o dai vestiti contaminati.
In caso di ingestione	In caso di ingestione accidentale, contattare immediatamente l'assistenza medica e mostrare l'etichetta del prodotto.

4. Misure antincendio

Mezzi antincendio adeguati	In caso di incendio estinguere con acqua nebulizzata, anidride carbonica, polveri chimiche, schiume antincendio, non impiegare getti d'acqua. Attenzione che durante l'incendio ci potrebbero presentare particolari pericoli risultanti dalla sostanza stessa, dai suoi prodotti di combustione o dalla liberazione dei gas.
Dispositivi di Protezione Individuale (DPI)	In caso di incendio, il personale addetto all'antincendio deve essere dotato di respiratori con filtro U.P. (Protezione Universale) per la protezione delle vie respiratorie da gas e fumi da combustione (CO, CO ₂ , H ₂ S, SO ₂ , HC basso bollenti, monomeri etilenici, HC medio alto bollenti). Nel caso di ambienti confinati o scarsamente aerati il personale addetto all'incendio dovrà essere dotato di autorespiratore.

5. Misure in caso di rilascio accidentale

	Recupero meccanico in fase di bonifica.
--	---



6. Manipolazione ed immagazzinamento

Stoccaggio

Per preservare la qualità dei prodotti, conservare i rotoli in posizione verticale, al riparo dal sole (temperature comprese fra 0°C e 40°C), lontano da sorgenti di calore e impianti elettrici. In presenza di materiali esplosivi come polveri o solventi avere quindi l'accortezza di effettuare la messa a terra.

Manipolazione ed immagazzinamento

L'operazione di "messa in opera" va eseguita secondo le indicazioni tecniche di applicazione fornite dal produttore e finalizzate a condurre l'operazione secondo i principi della buona tecnica ed i criteri di sicurezza. Nel caso di impiego in ambienti confinati e non indossare gli appositi D.P.I.

7. Protezione personale – controllo dell'esposizione

Il prodotto va semplicemente appoggiato senza l'uso di fiamme libere, perciò utilizzare i necessari D.P.I. in quanto il materiale non dà luogo a rilasci.

8. Stabilità e reattività

Stabilità

Il prodotto è assolutamente stabile in condizioni normali di temperatura e pressione.

Reattività

Il prodotto è chimicamente inerte.

9. Informazioni tossicologiche

Il prodotto tal quale non dà luogo ad alcun tipo di pericolo. Risulta possibile avvertibile solo un lieve odore caratteristico della plastica e del bitume distillato.

10. Informazioni ecologiche

Utilizzare secondo buone pratiche operative evitando di disperdere il prodotto nell'ambiente. Non vi sono comunque rilasci di sostanze per il prodotto tal quale.

11. Considerazioni sullo smaltimento

Nel rispetto della normativa vigente in materia, il prodotto è da considerarsi rifiuto speciale non pericoloso da consegnare ad una discarica autorizzata insieme ai rifiuti urbani. Per quanto concerne gli imballi, il bancale in legno è riutilizzabile, il cappuccio che chiude il bancale è di polietilene, totalmente riciclabile, e perciò va conferito agli appositi centri recuperatori, a salvaguardia dell'ambiente.

12. Informazioni sul trasporto

Il prodotto risulta essere non pericoloso ai sensi dei regolamenti sui trasporti.

ATTENZIONE: Le informazioni rilasciate si basano sulle attuali conoscenze e servono a descrivere il prodotto per un utilizzo sicuro. Non rappresentano perciò la garanzia delle proprietà fisiche dei prodotti descritti, né dichiarazione di garanzia sia espressa o implicita, di commerciabilità o idoneità per uno scopo pratico o di qualsiasi altra natura del prodotto. In nessun caso POLYMAXITALIA può essere ritenuta responsabile per danni di qualsivoglia natura derivanti dall'utilizzo improprio dei materiali delle informazioni contenute in questo documento.

